

*На правах рукописи*

**ПОДШИВАЛОВА ВИКТОРИЯ ВЯЧЕСЛАВОВНА**  
**МЕХАНИЗМ ПОВЫШЕНИЯ ЭФФЕКТИВНОСТИ ТАМОЖЕННОГО**  
**РЕГУЛИРОВАНИЯ ИМПОРТА СЕЛЬСКОХОЗЯЙСТВЕННОЙ**  
**ТЕХНИКИ В РОССИЙСКУЮ ФЕДЕРАЦИЮ**

Специальность: 08.00.05 – Экономика и управление  
народным хозяйством (экономика, организация и управление  
предприятиями, отраслями, комплексами – сфера услуг)

**АВТОРЕФЕРАТ**  
диссертации на соискание ученой степени  
кандидата экономических наук

Люберцы – 2018

Работа выполнена в Государственном казенном образовательном учреждении высшего образования «Российская таможенная академия»

**Научный руководитель:** **Гупанова Юлия Евгеньевна**, доктор экономических наук, доцент

**Официальные оппоненты:** **Кормаков Леонид Федорович**, доктор экономических наук, профессор, главный научный сотрудник отдела инвестиционно-финансовых и материально-технических ресурсов в агропромышленном комплексе Федерального государственного бюджетного научного учреждения «Всероссийский научно-исследовательский институт организации производства, труда и управления в сельском хозяйстве»

**Рожкова Юлия Владимировна**, кандидат экономических наук, доцент, доцент кафедры таможенного дела Федерального государственного бюджетного образовательного учреждения высшего образования «Оренбургский государственный университет»

**Ведущая организация:** Федеральное государственное бюджетное образовательное учреждение высшего образования «Российский университет транспорта (МИИТ)»

Защита состоится 20 июня 2018 года в 15:00 часов на заседании диссертационного совета Д 310.001.01, созданного на базе Российской таможенной академии, по адресу: 140015, Московская область, г. Люберцы, Комсомольский проспект, д.4, ауд. 233.

С диссертацией можно ознакомиться в библиотеке и на сайте Российской таможенной академии: <http://rta.customs.ru>.

Автореферат разослан «    » мая 2018 года

Ученый секретарь  
диссертационного совета  
доктор экономических наук, доцент

М.Ф. Ткаченко

## **I. ОБЩАЯ ХАРАКТЕРИСТИКА РАБОТЫ**

**Актуальность темы исследования.** Изменение характера и объемов внешнеэкономической деятельности (далее – ВЭД) России в условиях развития интеграционных процессов в рамках Евразийского экономического союза (далее – ЕАЭС) и влияния Всемирной торговой организации (далее – ВТО) на экономику страны вызывает объективную необходимость корректировки направлений государственного регулирования указанной деятельности. Ключевую роль в данном процессе играют таможенные органы, выступающие субъектами таможенного регулирования и оказывающие государственные услуги по регулированию структуры и объема внешнеторгового оборота, а также по созданию условий развития отечественного производства различных товаров. При этом одним из ключевых направлений повышения эффективности государственных услуг в сфере таможенного регулирования является управление доступом на российский рынок зарубежных товаров в несырьевых отраслях экономики, в частности, поддержка импортозамещения сельскохозяйственной техники.

Неэффективная реализация государственных услуг в сфере таможенного регулирования импорта сельскохозяйственной техники способствовала развитию негативной тенденции сокращения отечественного производства тракторов и зерноуборочных комбайнов, замещения их на рынке товарами иностранных производителей. Так, импорт тракторов для сельскохозяйственных работ и лесного хозяйства в 2016 году составил около 65%, а в 2017 году – 68%.

Кроме того, использование зарубежной сельхозтехники требует приобретения соответствующих расходных материалов, со временем возникает потребность в замене агрегатов, приобретении запасных частей. Цены на данные виды продукции практически в два раза превышают цены на отечественную продукцию. Именно по этой причине импортозамещение зарубежной сельскохозяйственной техники, а также ее агрегатов, запасных частей и расходных материалов является актуальной задачей на данный момент.

Ситуация в отрасли сельскохозяйственного машиностроения непосредственно влияет на эффективность аграрного производства, и, как следствие, уровень продовольственной и экономической безопасности страны. Наличие необходимой и доступной техники у производителей сельскохозяйственной продукции позволяет решить задачу производства данной продукции необходимого количества и качества, что особенно актуально в условиях усиления санкционной политики. Важным показателем экономической безопасности в соответствии со Стратегией экономической безопасности Российской Федерации на период до 2030 года является доля машин, оборудования и транспортных средств в общем объеме импорта, включающая количество импортной сельскохозяйственной техники на рынке страны. В связи с этим важной задачей укрепления экономики страны

является эффективная реализация государственных услуг в сфере таможенного регулирования для развития собственного производства техники, востребованной у отечественных производителей сельскохозяйственной продукции.

Проведенный в диссертации анализ ряда инструментов и методов, в совокупности формирующих механизм повышения эффективности таможенного регулирования импорта сельскохозяйственной техники показал, что существующее таможенное регулирование благоприятствует ввозу иностранной техники в страну. К тому же оно не стимулирует рост творческого и научного потенциала в сельскохозяйственном машиностроении страны, соответственно – оставляет на прежнем уровне долю добавленной стоимости отечественной сельскохозяйственной машины.

Исходя из вышеизложенного, актуальность темы диссертационного исследования обусловлена необходимостью совершенствования теоретических и методических положений механизма повышения эффективности таможенного регулирования импорта сельскохозяйственной техники, которые позволят повысить эффективность реализации государственных услуг в сфере таможенного регулирования импорта сельскохозяйственной техники в Российскую Федерацию (далее – РФ).

**Степень научной разработанности темы исследования.** Разработке теоретико-методологических положений государственного регулирования экономики посвящен ряд научных трудов зарубежных ученых: Д. Кейнса, К. Маркса, А. Маршалла, Д. Рикардо, и А. Смита. Вопросы организации рынка сельскохозяйственной техники были исследованы в трудах специалистов научно-исследовательских центров России: В.П. Алферьева, Ю.Д. Бахтеева, М.И. Горячкина, Ю.А. Конкина, Л.Ф. Кормакова, В.З. Мазлоева, А.В. Федотова и др. В трудах перечисленных авторов освещены преимущественно вопросы управления в целом машиностроительным комплексом и затронуты теоретические аспекты таможенного регулирования внутреннего рынка машиностроительной продукции.

Реализация государственных услуг в сфере таможенного регулирования опирается на основы общей теории услуг, в т.ч. основы управления государственными услугами, развитию которых посвящены труды С.Л. Блау, А.В. Власова, Ю.Е. Гупановой, А.П. Джабиева, В.Ю. Диановой, О.А. Дмитриевой, Д.Г. Зеркина, В.В. Макрусева, Ю.В. Рожковой, Е.Н. Рудаковой, А.В. Сафронова, В.А. Шумаева и других. Общим вектором данных работ является комплексное раскрытие вопросов совершенствования управления таможенными услугами на различных уровнях, в т.ч. вопросов совершенствования методологии таможенного регулирования.

Направления совершенствования научных положений таможенного регулирования в той или иной постановке нашли свое отражение в трудах

П. Кругмана, П. ЛиндERTA, М. Обстфельда, С.В. Барамзина, И.И. Думулена, В.Е. Новикова, В.Ю. Преснякова, В.Н. Ревина, В.К. Сенчагова, М.П. Цветинского, Н.А. Шапилова и других. Изучение проблем таможенного регулирования в разрезе различных отраслей экономики проводилось в диссертационных исследованиях Д.Э. Барсегяна, М.Б. Гендуговой, А.В. Журовой, В.В. Идрисовой, Д.И. Иноземцева, Н.М. Кохановой, И.Б. Кротова, О.А. Мозжегоровой, Е.Н. Прищеп, А.А. Романенко.

Применительно к отрасли сельскохозяйственного машиностроения вопросы таможенного регулирования рассматривались в диссертации Р.В. Пилипенко, а применительно к сельскому хозяйству – в диссертации Д.С. Усова. Данные труды отражают важные аспекты совершенствования таможенного регулирования, но тем не менее не применимые в изменившихся условиях регулирования отрасли на сегодняшний день.

В целом указанные работы сформированы с учетом определенных экономических условий и представляют существенный вклад в развитие методологических и методических основ таможенного регулирования импорта, в т.ч. импорта сельскохозяйственной техники, и его ключевого результата – государственных услуг по регулированию рынка данной техники. Однако, в настоящее время имеющийся методический аппарат не позволяет принимать обоснованные решения по таможенному регулированию импорта сельскохозяйственной техники в связи со спецификой современного международного экономического положения, обусловленного развитием мирового кризиса и усилением процессов международной интеграции, сказывающихся на состоянии отрасли отечественного сельскохозяйственного машиностроения. Следовательно, возникает противоречие между требуемым и существующим уровнем развития механизма повышения эффективности таможенного регулирования импорта сельскохозяйственной техники. Данный вывод позволяет сформулировать цель, задачи, объект и предмет настоящего исследования.

**Цель исследования** – совершенствование механизма предоставления государственных услуг в сфере таможенного регулирования импорта сельскохозяйственной техники.

Достижение данной цели обеспечивается решением следующих **задач**:

- анализ состояния рынка сельскохозяйственной техники в РФ;
- оценка современного состояния государственных услуг в сфере таможенного регулирования импорта сельскохозяйственной техники в РФ;
- исследование существующих подходов к реализации государственных услуг в сфере таможенного регулирования импорта сельскохозяйственной техники в РФ;
- развитие теоретических положений механизма повышения эффективности таможенного регулирования импорта сельскохозяйственной техники;

- совершенствование методики корректировки ставки ввозной таможенной пошлины на сельскохозяйственную технику;
- совершенствование порядка определения объема квот на импорт сельскохозяйственной техники;
- формирование практических рекомендаций по повышению эффективности государственных услуг в сфере таможенного регулирования импорта сельскохозяйственной техники в РФ;
- оценка эффективности предоставления государственных услуг в сфере таможенного регулирования импорта сельскохозяйственной техники.

**Объектом исследования** является деятельность государственных органов, регулирующих импорт сельскохозяйственной техники в Российскую Федерацию.

**Предмет исследования** – процесс предоставления государственных услуг в сфере таможенного регулирования импорта сельскохозяйственной техники в Российскую Федерацию, направленный на создание условий для развития отечественных сельхозпроизводителей и обеспечение продовольственной безопасности страны в целом.

**Теоретическую и методологическую основу исследования** составили труды ведущих отечественных и зарубежных ученых в области государственных услуг, государственного, в т.ч. таможенного регулирования внешнеторговой деятельности, экономической теории, государственного регулирования промышленного производства (в т.ч. сельскохозяйственного машиностроения). Исследование опирается на методологический принцип единства теории и практики. При проведении исследования были использованы индуктивный и дедуктивный методы научного познания, системный и сравнительный анализ, анализ причинно-следственных связей, наблюдение, сравнение и группировка, метод экспертных оценок.

**Информационная и эмпирическая основа исследования.** Информационную основу исследования составляют статистические данные Министерства сельского хозяйства Российской Федерации, Федеральной таможенной службы, Федеральной службы государственной статистики, аналитические отчеты производителей сельскохозяйственной техники: ООО «Комбайновый завод «Ростсельмаш» и ОА «Петербургский тракторный завод», результаты испытаний машинно-испытательных станций и данные экспертов, полученные по результатам статистического исследования в ОАО «Предприятие «Емельяновка» (входящее в структуру АгроХолдинга АО «ОСП агро»), ФГБНУ «Росинформагротех», а также результаты анкетирования ведущих производителей сельскохозяйственной техники, проведенного в рамках международной выставки сельскохозяйственной техники «Агросалон-2016».

Эмпирическая база исследования включает стандарты, разработанные ВТО, нормативные правовые акты ЕАЭС, нормативные правовые акты РФ в сфере таможенного регулирования импорта, приказы ФТС России,

Министерства экономического развития, Министерства промышленности и торговли, Министерства сельского хозяйства, Федеральной службы государственной статистики, регламентирующие внешнеэкономическую деятельность.

**Область исследования.** Содержание диссертационного исследования соответствует п.1.6.116 «Механизм повышения эффективности и качества услуг» паспорта специальности 08.00.05 – «Экономика и управление народным хозяйством (по отраслям и сферам деятельности, в том числе: экономика, организация и управление предприятиями, отраслями, комплексами - сфера услуг)».

**Основные результаты исследования и их научная новизна** заключаются в развитии теоретических и методических положений механизма повышения эффективности таможенного регулирования импорта сельскохозяйственной техники в Российскую Федерацию.

В результате проведенного исследования автором сформулированы и обоснованы следующие **научные положения**, обладающие **научной новизной**:

1. Выявлены особенности реализации государственных услуг в сфере таможенного регулирования импорта сельскохозяйственной техники в РФ:

- доказано влияние таможенного регулирования на состояние рынка сельскохозяйственной техники и установлена несогласованность между стратегическими целями развития промышленной политики РФ и реальной эффективностью таможенного регулирования импорта техники в страну;

- выявлена низкая эффективность государственных услуг в сфере таможенного регулирования, проявляющаяся в недостаточной координации деятельности государственных органов - субъектов регулирования и слабой дифференциации таможенного регулирования по отношению к различным группам сельхозтехники, снижающая результативность государственной поддержки отечественных производителей сельскохозяйственной техники.

2. Разработан механизм повышения эффективности таможенного регулирования импорта сельскохозяйственной техники в РФ, в котором определены субъекты и объекты взаимодействия с их хозяйственными связями, выявлены проблемы его реализации, в т.ч. отсутствие единой информационной базы для принятия государственных решений. Уточнены теоретические положения механизма, включающие порядок применения таможенно-тарифных и нетарифных методов регулирования, принципы и порядок взаимодействия субъектов предоставления государственных услуг в сфере таможенного регулирования импорта сельскохозяйственной техники в РФ, а также показатели оценки эффективности данных услуг.

3. Разработана методика корректировки ставки ввозной таможенной пошлины на сельскохозяйственную технику как ключевой инструмент предоставления государственных услуг, дифференцирующая расчет пошлины по видам и моделям техники, и отличающаяся от других подходов

учетом ее конкурентных преимуществ и недостатков. Реализация предлагаемой методики позволяет регулировать рынок сельхозтехники и решать проблемы продовольственной безопасности.

4. Обоснован порядок определения объема квот на импорт сельскохозяйственной техники в зависимости от показателя уровня использования среднегодовой производственной мощности отечественных заводов по выпуску техники, с необходимостью его корректировки один раз в полгода с целью повышения эффективности применения мер нетарифного регулирования.

5. Предложена схема взаимодействия субъектов предоставления государственных услуг при реализации механизма повышения эффективности таможенного регулирования импорта сельскохозяйственной техники, усиливающая роль отраслевых союзов в принятии решений, что в целом способствует повышению эффективности предоставления государственных услуг в сфере таможенного регулирования импорта сельскохозяйственной техники в РФ.

**Теоретическая значимость** исследования обусловлена его научной новизной и заключается в том, что:

- развиты теоретические положения механизма повышения эффективности таможенного регулирования импорта сельскохозяйственной техники и уточнены принципы и порядок взаимодействия субъектов предоставления государственных услуг в сфере таможенного регулирования импорта сельскохозяйственной техники в РФ;

- предложена методика корректировки ставки ввозной таможенной пошлины на сельскохозяйственную технику, в основе которой лежит комплексный учет параметров конкурентоспособности импортной сельскохозяйственной техники по сравнению с отечественным «аналогом»;

- предложено обоснование порядка расчета квот на импорт сельскохозяйственной техники, позволяющее рационально определить объем импортной квоты на данную технику в зависимости от сложившейся конъюнктуры рынка.

**Практическая значимость** проведенного исследования заключается в следующем:

- предложенные методика корректировки ставки ввозной таможенной пошлины на сельскохозяйственную технику, порядок расчета квот на импорт сельскохозяйственных машин и сформированные практические рекомендации по повышению эффективности мер таможенного регулирования могут быть применены в деятельности Евразийской экономической комиссии, Министерства экономического развития РФ и ФТС России при определении перспективных направлений реализации таможенной политики и обосновании мер таможенно-тарифного и нетарифного регулирования в отношении сельскохозяйственной техники;

- материалы анализа состояния рынка сельскохозяйственной техники в Российской Федерации и исследования таможенного регулирования импорта сельскохозяйственной техники в РФ использованы при разработке методического обеспечения дисциплин «Оценка качества таможенного регулирования ВЭД» и «Экономика таможенного дела» кафедры экономики таможенного дела, а также результаты исследований реализованы в научно-исследовательских работах Российской таможенной академии.

**Апробация и внедрение результатов исследования** велись по нескольким направлениям:

- результаты исследования прошли апробацию в Российской таможенной академии при подготовке и проведении практических занятий по дисциплинам «Оценка качества таможенного регулирования внешнеэкономической деятельности» (направление подготовки 38.04.01 «Экономика»), «Экономика таможенного дела» (направление подготовки 38.03.01 «Экономика»);

- основные положения и результаты диссертации получили отражение в опубликованных работах, излагались и обсуждались на 6 научно-практических конференциях (2015-2018 гг.): «Актуальные проблемы теории, практики и образования в сфере таможенного дела» (Люберцы, 2015 г.), «Экономика и управление в XXI веке: тенденции развития» (Новосибирск, 2015 г.), «Основные проблемы развития таможенного дела России в условиях ее членства в экономических интеграционных объединениях» (Люберцы, 2015 г.), «Экономика и управление: анализ тенденций и перспектив развития» (Новосибирск, 2016 г.), «Актуальные проблемы таможенного дела в условиях Евразийского экономического союза» (Люберцы, 2016 г.), «Экономическая наука сегодня: теория и практика» (Чебоксары, 2018 г.);

- результаты исследования реализованы в научной работе Российской таможенной академии при выполнении отчета о научно-исследовательской работе на тему: «Современное состояние таможенного регулирования импорта сельскохозяйственной техники» в 2017 г.;

- материалы и результаты диссертации использованы в работе Дальневосточного таможенного управления при реализации мероприятий, предусмотренных Стратегией развития таможенной службы Российской Федерации до 2020 года, а также были приняты к сведению при разработке и обосновании предложений по совершенствованию мер таможенного регулирования отрасли сельскохозяйственного машиностроения в 2017 году, представленных Российской ассоциацией производителей специализированной техники и оборудования «Росспецмаш» в Министерство экономического развития РФ.

**Публикации по теме исследования.** Основные результаты диссертации опубликованы в 12 работах общим объемом 4,5 п.л., из них авторский объем 4,3 п.л. В состав данных работ входят 5 статей в журналах из перечня ВАК Минобрнауки России; 1 отчет о научно-исследовательской

работе; 7 статей в научных журналах, сборниках материалов конференций, сборниках научных трудов и прочих публикаций.

**Структура и объем диссертации.** В соответствии с целью и задачами исследования диссертационная работа включает введение, три главы, заключение, список литературы, содержащий 142 источника и приложения. Работа изложена на 217 страницах, содержит 28 рисунков, 39 таблиц, 13 приложений.

## **II. ОСНОВНЫЕ ПОЛОЖЕНИЯ ДИССЕРТАЦИИ**

**Во введении** обоснована актуальность темы, показана степень ее разработанности, определены цель и задачи, объект и предмет исследования, обоснованы научная новизна, теоретическая и практическая значимость результатов исследования, приведены сведения об их апробации и внедрении.

**В первой главе** «Современное состояние таможенного регулирования импорта сельскохозяйственной техники в Российскую Федерацию» проведен анализ состояния рынка сельскохозяйственной техники. В результате анализа выявлены отрицательные тенденции в развитии отрасли сельскохозяйственного машиностроения. Исследовано состояние государственных услуг в сфере таможенного регулирования импорта сельскохозяйственной техники в РФ, определены основные проблемы их реализации на практике. Проведена оценка существующих подходов к реализации государственных услуг в сфере таможенного регулирования импорта сельскохозяйственной техники, позволяющая сделать вывод о необходимости изменения таможенного регулирования в соответствии с новыми условиями хозяйствования и сложившейся структурой рынка.

**Во второй главе** «Совершенствование теоретических и методических положений механизма повышения эффективности таможенного регулирования импорта сельскохозяйственной техники в Российскую Федерацию» проведен анализ сущности воздействия таможенного регулирования на отрасль сельскохозяйственного машиностроения, позволивший определить, что его результатом являются государственные услуги. Сформулированы теоретические и методические положения механизма повышения эффективности таможенного регулирования импорта сельскохозяйственной техники в РФ, включающие усовершенствованные методику корректировки ставки ввозной таможенной пошлины и порядок расчета квот на импорт сельскохозяйственной техники.

**В третьей главе** «Формирование практических рекомендаций по повышению эффективности государственных услуг в сфере таможенного регулирования импорта сельскохозяйственной техники в Российскую Федерацию» была предложена перспективная схема взаимодействия субъектов предоставления государственных услуг при разработке мер таможенного регулирования импорта сельскохозяйственной техники; уточнены принципы, направленные на совершенствование взаимодействия

элементов механизма с целью повышения эффективности государственных услуг в сфере таможенного регулирования; обоснована необходимость расширения перечня обязательных технических параметров в паспорте самоходной машины и углубления детализации ТН ВЭД ЕАЭС с учетом предложенных параметров. Была проведена оценка эффективности предоставления государственных услуг в сфере таможенного регулирования импорта сельскохозяйственной техники в РФ.

**В заключении** обобщены полученные в ходе исследования результаты.

### III. ОСНОВНЫЕ НАУЧНЫЕ ПОЛОЖЕНИЯ И РЕЗУЛЬТАТЫ ИССЛЕДОВАНИЯ, ВЫНОСИМЫЕ НА ЗАЩИТУ

**Первый научный результат. Выявлены особенности реализации государственных услуг в сфере таможенного регулирования импорта сельскохозяйственной техники в РФ.**

Проведенный в диссертации анализ показал, что таможенное регулирование по своей сути является комплексной государственной функцией и имеет своим результатом государственные услуги обществу в целом по регулированию состояния рынка отечественной продукции и непосредственным потребителям услуг – отечественным сельхозпроизводителям в виде создания благоприятных условий для развития производства.

На рис 1. проиллюстрирована зависимость объема импорта новых тракторов для сельскохозяйственных работ мощностью свыше 18 кВт от ставки ввозной таможенной пошлины. Для наглядности на рис. 1 разные по мощности группы новых тракторов для сельскохозяйственных работ свыше 18 кВт объединены в одну в связи с одинаковой ставкой таможенной пошлины на эти виды техники в таможенном тарифе ЕАЭС.



Рис. 1. Динамика объема импорта новых тракторов для сельскохозяйственных работ мощностью свыше 18 кВт и ставки ввозной таможенной пошлины за период 2013-2017 гг., шт.<sup>1</sup>

<sup>1</sup> Официальный сайт Таможенной статистики внешней торговли. – Режим доступа: <http://stat.customs.ru/apex/f?p=201:1:3647307532406738::NO>

По данным рис. 1 можно проследить следующую динамику: чем ниже ставка пошлины, тем выше импорт тракторов. В случае с зерноуборочными комбайнами, основным регулятором объема внутреннего рынка являются меры нетарифного регулирования. Данный вывод проиллюстрирован на рис. 2.

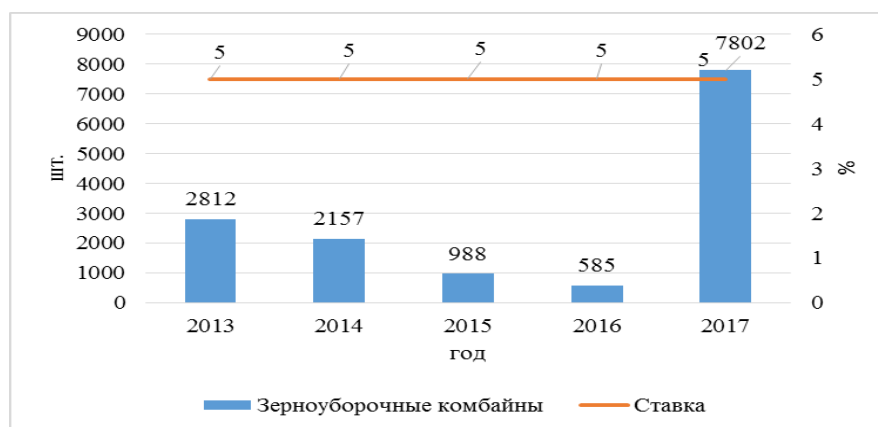


Рис. 2. Динамика объема импорта зерноуборочных комбайнов и ставки ввозной таможенной пошлины, за период 2013-2017 гг., шт.<sup>2</sup>

По данным рис. 2 можно проследить неизменность ставки таможенной пошлины на протяжении рассматриваемого периода, одновременно с этим следует отметить существенные изменения в количестве импортных комбайнов в стране. Наблюдаемые изменения связаны с введением специальной защитной пошлины (в размере от 26,7 до 25,7%), действовавшей с конца 2013 г. до середины 2016 г., а также с введением импортных квот с 2014 г. до августа 2016 г. После отмены установленных ограничений на ввоз зерноуборочных комбайнов их импорт в 2,5 раза превысил импорт 2013 г.

В целом на рынке страны наблюдается существенное превышение импорта сельхозмашин над отечественным производством. Доля ввозимых тракторов для сельскохозяйственных работ представлена на рис.3



Рис. 3. Доля ввозимых тракторов для сельскохозяйственных работ на рынке РФ за 2016-2017 гг.<sup>3</sup>

<sup>2</sup> Цели и задачи по производству российской сельскохозяйственной техники и повышение ее качества: доклад директора Департамента растениеводства, механизации, химизации и защиты растений Минсельхоза России Чекмарев П.А. на Российском агротехническом форуме (3.10.2017) // Официальный сайт Российского агротехнического форума. – Режим доступа: <http://atf.rosspetsmash.ru/upload/iblock/3e1/chekmarev-p.a..pdf>

Также по данным таможенной статистики внешней торговли импорт зерноуборочных комбайнов в 2017 году увеличился на 37% по сравнению с 2016 годом и составил 45%.

Таким образом, существующее таможенное регулирование не согласуется с задачами промышленной политики страны на ближайшую перспективу, а именно с увеличением выпуска продукции с высокой долей добавленной стоимости и поддержкой экспорта такой продукции. В настоящее время большие суммы налога на добавленную стоимость, поступающие в бюджет, обеспечиваются не за счет высокой степени переработки товара в стране, а за счет существенной разницы в цене при продаже иностранной техники на отечественном рынке. Следствием высоких цен на сельскохозяйственную технику является медленное обновление парка тракторов для сельскохозяйственных работ и зерноуборочных комбайнов. Например, количество тракторов для сельскохозяйственных работ у российских производителей продукции сельского хозяйства в 2016 году сократилось на 3704 единицы по сравнению с 2015 годом, а зерноуборочных комбайнов – на 475 единиц. По состоянию на 2017 г. необходимо приобрести до оптимального количества 106088 ед. тракторов и 33103 ед. зерноуборочных комбайнов<sup>4</sup>.

Проведенное исследование ассортимента представленной на рынке сельскохозяйственной техники позволило также выявить проблему отсутствия широкого ряда мощностей у техники российского производителя, ее отставание по некоторым техническим показателям от ведущих иностранных моделей (например, наработка на отказ). В том числе и по этой причине после завершения действия специальных защитных пошлин и квот на импорт зерноуборочных комбайнов, в 2017 г. их ввоз в страну в 13 раз превысил значение 2016 г.

Таким образом, для обеспечения продовольственной безопасности необходимо согласование возможностей отечественных производителей с мерами таможенного регулирования. Недостаток дифференциации зерноуборочных комбайнов и тракторов для сельскохозяйственных работ по мощности, а также ставок на них в ТН ВЭД ЕАЭС снижает эффективность государственных услуг в сфере таможенного регулирования, а, следовательно, и государственной поддержки отечественных производителей сельскохозяйственной техники.

---

<sup>3</sup> Цели и задачи по производству российской сельскохозяйственной техники и повышение ее качества: доклад директора Департамента растениеводства, механизации, химизации и защиты растений Минсельхоза России Чекмарева П.А. на Российском агротехническом форуме (3.10.2017) // Официальный сайт Российского агротехнического форума. – Режим доступа: <http://atf.rosspetsmash.ru/upload/iblock/3e1/chekmarev-p.a..pdf>

<sup>4</sup> Цели и задачи по производству российской сельскохозяйственной техники и повышение ее качества: доклад директора Департамента растениеводства, механизации, химизации и защиты растений Минсельхоза России Чекмарева П.А. на Российском агротехническом форуме (3.10.2017) // Официальный сайт Российского агротехнического форума. – Режим доступа: <http://atf.rosspetsmash.ru/upload/iblock/3e1/chekmarev-p.a..pdf>

По результатам проведенного анализа можно сделать вывод о том, что основной вектор развития государственных услуг в сфере таможенного регулирования импорта сельскохозяйственной техники заключается в пересмотре ставок ввозных таможенных пошлин в рамках обязательств перед ВТО и гибком применении квот при необходимости. На данный момент отсутствует комплексный подход к защите отечественного рынка сельхозтехники таможенными инструментами (в т.ч. такими инструментами нетарифного регулирования, как лицензии и квоты).

**Второй научный результат заключается в разработке механизма повышения эффективности таможенного регулирования импорта сельскохозяйственной техники в РФ и формировании его теоретических положений.**

Проведенный анализ показал, что повышение эффективности таможенного регулирования импорта сельскохозяйственной техники базируется на эффективном механизме предоставления государственных услуг в данной сфере.

Анализ функционирования механизма предоставления государственных услуг в сфере таможенного регулирования на практике позволил выявить следующие проблемы:

- низкая эффективность услуг в сфере регулирования как для государства (обеспечение продовольственной безопасности), так и для производителей отечественной сельскохозяйственной техники (снижение уровня конкуренции в отрасли);
- отсутствие единой статистической базы для принятия решений по вопросам таможенного регулирования;
- отсутствие комплексности создания благоприятных для отечественного производителя условий в отрасли (согласование мер таможенного регулирования как между собой, так и с годовыми прогнозируемыми объемами производства отечественной сельскохозяйственной техники).

В целях решения обозначенных проблем были определены субъекты механизма предоставления государственных услуг в сфере таможенного регулирования, уточнены характер и принципы их взаимодействия, инструменты реализации услуг, выступающие необходимой организационной и методической базой механизма повышения эффективности таможенного регулирования импорта сельскохозяйственной техники.

В рамках диссертационного исследования под механизмом повышения эффективности таможенного регулирования импорта сельскохозяйственной техники понимается структурированная совокупность элементов, последовательная реализация которых обеспечивает в качестве результата государственные услуги по регулированию рынка и созданию условий для развития сельскохозяйственного производства в стране. Предложенная

автором структура механизма повышения эффективности таможенного регулирования импорта сельскохозяйственной техники представлена на рис. 4.

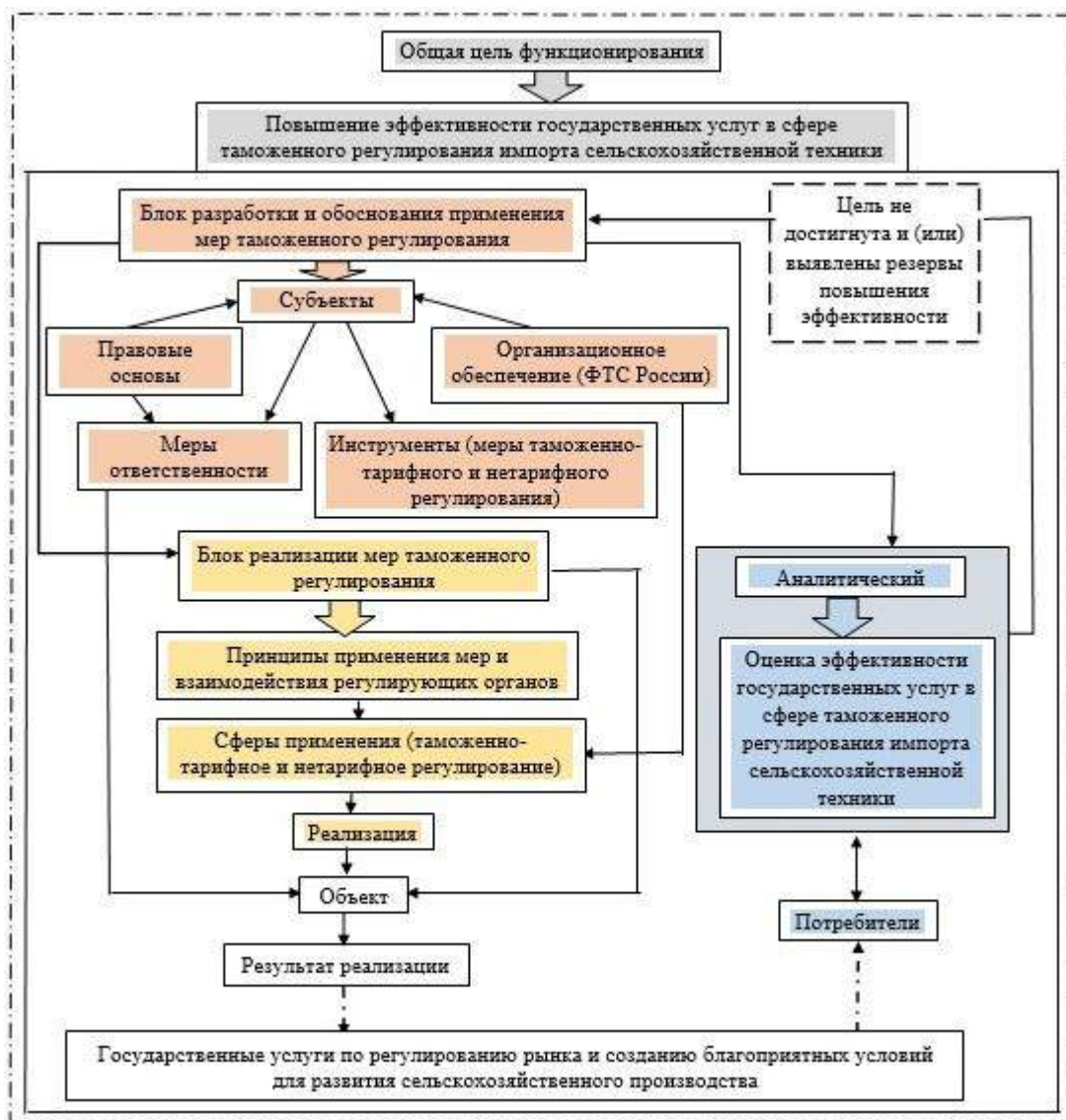


Рис. 4. Механизм повышения эффективности таможенного регулирования импорта сельскохозяйственной техники

В соответствии с рис. 4 принцип действия механизма заключается в следующем – субъекты (ЕЭК, Правительство РФ, Министерство экономического развития и т.д.) с учетом правовых основ (законодательство ЕАЭС и законодательство РФ о государственном регулировании внешнеторговой деятельности) формируют необходимый и достаточный перечень инструментов воздействия (меры таможенно-тарифного и нетарифного регулирования) на объект. Под объектом механизма понимается порядок и правила перемещения сельскохозяйственной техники через таможенную границу. Функции ФТС России в данном механизме заключаются в обеспечении соблюдения установленного комплекса мер таможенно-тарифного и нетарифного регулирования посредством

применения таможенной процедуры выпуска для внутреннего потребления и осуществления таможенного контроля сельскохозяйственной техники.

Порядок взаимодействия субъектов механизма основывается на уточненных в рамках диссертационного исследования принципах регулирования:

- непротиворечивость, организованная за счет применения согласованных методов регулирования (таможенно-тарифное и нетарифное регулирование);

- скоординированность, заключающаяся в совмещении основных направлений таможенной политики в отрасли сельскохозяйственного машиностроения с интересами большинства производителей отечественных сельхозмашин;

- всеобщность, предусматривающая единство терминологии в нормативных правовых актах по вопросам таможенного регулирования;

- эффективность, являющаяся критерием развития отрасли сельскохозяйственного машиностроения;

- универсальность, предполагающая наличие единых требований к элементам, составляющим механизм повышения эффективности таможенного регулирования импорта сельскохозяйственной техники, независимо от их иерархии.

Наиболее важным в предложенном механизме является определение конечного потребителя и его роли. Несмотря на то, что при реализации механизма повышения эффективности таможенного регулирования импорта сельскохозяйственной техники, таможенные органы оказывают услуги непосредственно участнику ВЭД при импорте сельскохозяйственной техники в страну, однако, конечным потребителем данного механизма является отечественный производитель сельскохозяйственной техники. Именно он оценивает степень достижения поставленной цели по повышению эффективности реализации государственных услуг в сфере таможенного регулирования импорта сельскохозяйственной техники: стимулировании выпуска продукции с высокой долей добавленной стоимости и рационализации структуры импортной и отечественной техники на внутреннем рынке.

Также эффект от совершенствования государственных услуг в сфере таможенного регулирования формируется в сфере производства сельскохозяйственной продукции, то есть в аграрном секторе национальной экономики, поэтому в качестве потребителя можно выделить отечественного производителя продукции сельского хозяйства. Интегральный эффект от услуги по регулированию внутреннего рынка страны получает общество в целом за счет обеспечения продовольственной безопасности. Система выявленных потребителей государственных услуг в сфере таможенного регулирования импорта сельскохозяйственной техники и предложенные показатели оценки их эффективности представлены на рис. 5.

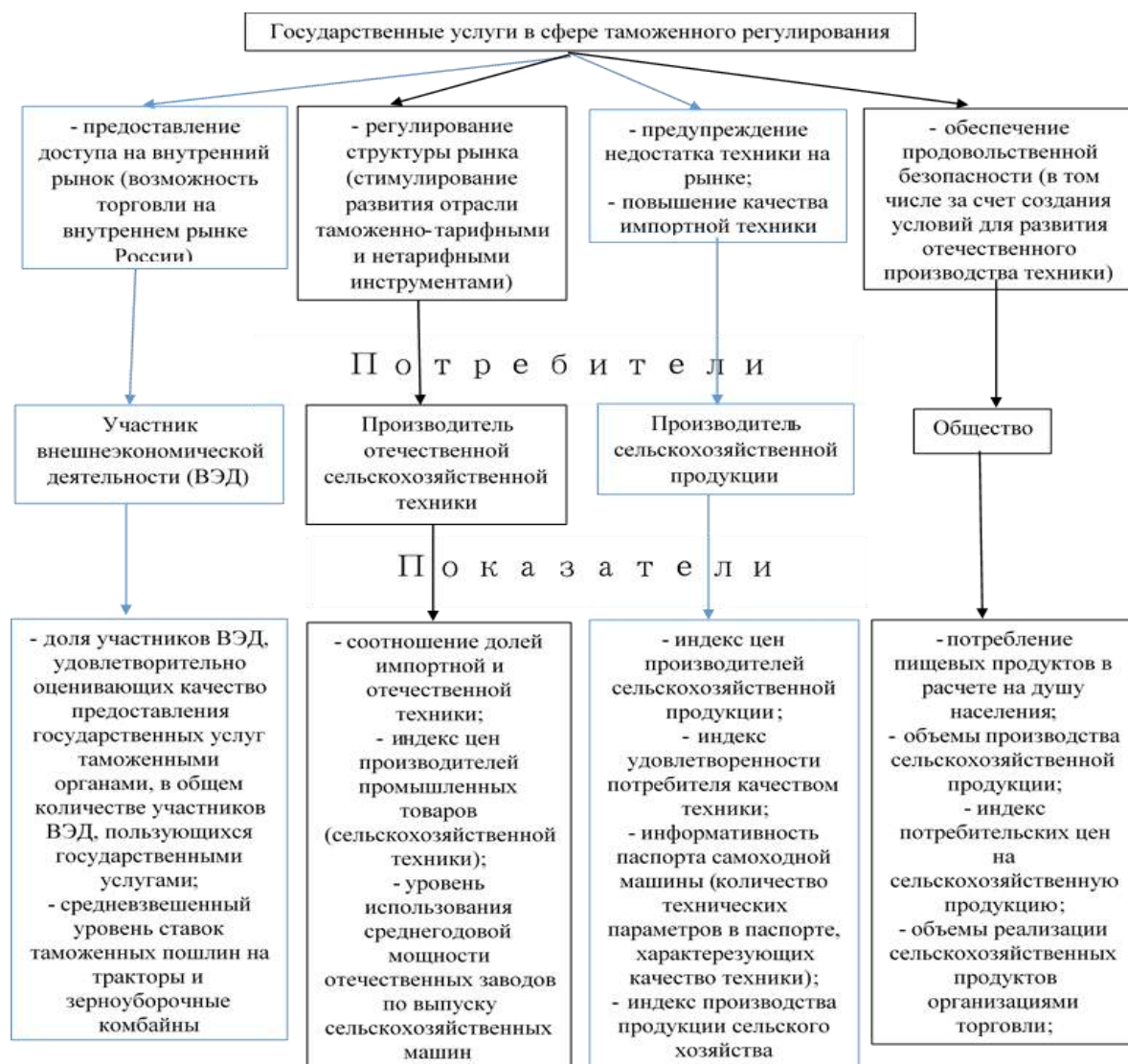


Рис. 5. Потребители и показатели оценки эффективности государственных услуг в сфере таможенного регулирования импорта сельскохозяйственной техники

Данные показатели отражают удовлетворенность потребностей выявленных прямых и косвенных получателей государственных услуг в сфере таможенного регулирования импорта сельскохозяйственной техники. Их формирование основано на ранжировании и экспертной оценке<sup>5</sup> статистической значимости системы показателей, предложенной автором с учетом официальных стратегических документов развития отрасли сельскохозяйственного машиностроения, обеспечения продовольственной безопасности и развития таможенной службы РФ. Предложенная система показателей оценки эффективности позволяет обеспечить аналитическую оценку механизма повышения эффективности таможенного регулирования импорта сельскохозяйственной техники в РФ.

<sup>5</sup> В качестве экспертов были привлечены представители отрасли сельскохозяйственного машиностроения (представители «Росинформагротех», АО «Петербургский тракторный завод», ОАО «Ростсельмаш», ОАО «Предприятие «Емельяновка») и должностные лица таможенных органов (Дальневосточного таможенного управления).

**Третий научный результат заключается в разработке методики корректировки ставки ввозной таможенной пошлины на сельскохозяйственную технику.**

Одним из ключевых инструментов предоставления государственных услуг в сфере таможенного регулирования импорта сельскохозяйственной техники являются меры таможенно-тарифного регулирования, применение которых основано на взимании ввозных таможенных пошлин. Анализ действующего таможенного тарифа ЕАЭС показал преобладающее применение адвалорных ставок таможенных пошлин на импорт сельскохозяйственной техники в РФ.

На данный момент не существует единой методики обоснования ставок таможенных пошлин в таможенном тарифе ЕАЭС. В соответствии с принятыми обязательствами перед ВТО корректировки действующих ставок таможенных пошлин основываются на инициированном обращении национального органа (от РФ – Министерство экономического развития) в Евразийскую экономическую комиссию. Поэтому важным методическим инструментом, обеспечивающим эффективность предоставления государственных услуг в сфере таможенного регулирования, является обоснованное определение ставки таможенной пошлины на ввозимую технику. Проведенный анализ позволил установить, что при определении ставки таможенной пошлины необходимо учитывать комплекс эксплуатационных показателей, так как именно эксплуатационная производительность достигается в результате выполнения цикла технологических операций в реальных условиях и отражает уровень готовности техники к работе.

В рамках диссертационного исследования для корректировки ставки таможенной пошлины была предложена формула:

$$Cm_{тп} = Cm_{д} + \Delta Cm_{эп}$$

где,  $Cm_{тп}$  – ставка ввозной таможенной пошлины на сельскохозяйственную технику;

$Cm_{д}$  – действующая ставка ввозной таможенной пошлины на сельскохозяйственную технику;

$\Delta Cm_{эп}$  – изменение ставки ввозной таможенной пошлины (учетом эксплуатационных показателей сельскохозяйственной техники, зависящих от условий ее работы).

Для реализации данной формулы базисные марки сельскохозяйственных машин должны быть одинаковыми по классу производительности и по классу мощности. Но с учётом того, что полное совпадение невозможно, а наиболее информативные параметры приведены в паспорте технического средства, целесообразно введение соответствующих поправочных коэффициентов по формуле:  $Cm_{д} \in [Cm_{д}^{\min}; Cm_{д}^{\max}]$ , причем:

$Cm_{\text{д}} = Cm_{\text{д}}^{\min}$ , в случае, если все показатели качества  $x_j, j = \overline{1, n}$  для импортной марки превосходят соответствующие показатели отечественной машины;

$Cm_{\text{д}} = Cm_{\text{д}}^{\max}$ , в случае если все показатели качества  $x_j, j = \overline{1, n}$  для импортной марки хуже, чем у выбранной для сравнения отечественной. Предполагается, что максимальный и минимальный предел устанавливается на государственном уровне (по аналогии с действующим подходом, когда ставки на товары зависят от страны-изготовителя – базовые, максимальные и минимальные).

Такой подход основан на теории предельной полезности, когда цена товара не является результатом труда, а представляет собой результат индивидуальных оценок потребителей и соотношения спроса и предложения (взаимосвязь между существующей полезностью и присущими издержками).

Далее необходимо определить поправочные коэффициенты по каждому из основных для данного типа машин показателей. Сами показатели также ранжируются и характеризуются каждый своим коэффициентом весомости, причем  $\sum_{j=1}^n p_j = 1$ . Расчет поправочных коэффициентов для каждого вида

машин в рамках расчета  $\Delta Cm_{\text{эл}}$  производится по одной из двух формул:

$$K_j = \frac{x_j^{\uparrow}}{x_j^{\text{Б}}}, K_j = \frac{x_j^{\text{Б}}}{x_j^{\downarrow}}$$

где,  $K$  – относительные частные показатели количественной и качественной эффективности;

$j$  – индекс, фиксирующий порядковый номер показателя;

$\text{Б}$  – базовая модель отечественной сельскохозяйственной техники.

Причем  $K_j = \frac{x_j^{\uparrow}}{x_j^{\text{Б}}}$ , когда показатель импортного «аналога» ( $x_j^{\uparrow}$ )

превосходит показатель базовой модели ( $x_j^{\text{Б}}$ ),  $K_j = \frac{x_j^{\text{Б}}}{x_j^{\downarrow}}$ , когда показатель

базовой модели ( $x_j^{\text{Б}}$ ) превосходит показатель импортного «аналога» ( $x_j^{\downarrow}$ ).

На последнем этапе производится расчет комплексного показателя, равного  $\Delta Cm_{\text{эл}}$ . Если полученные результаты относительных параметров качественной и количественной эффективности имеют сравнительно близкие друг к другу значения ( $K_j \approx 0,5; \forall j = \overline{1, n}$ ), то в качестве комплексного показателя выбираем средневзвешенный арифметический показатель:

$$I_{\text{э}} = \sum_{i=1}^n (p_j K_j)$$

где,  $I_{\Sigma}$  – интегральная эффективность использования сельскохозяйственной техники;

$p_j$  – j-й весовой коэффициент  $K_j$  показателя;

$K_j$  – относительный частный показатель количественной и качественной эффективности.

Следовательно, для расчета адвалорной ставки ввозной таможенной пошлины используем формулу:  $Cm_{\text{тп}} = Cm_{\text{д}} + \sum_{i=1}^n (p_j K_j)$ .

Если отдельные относительные показатели количественной или качественной эффективности или их экспертные оценки, существенно отличаются от остальных полученных значений ( $K_j \leq 0,5$  с весовым коэффициентом  $p_j \geq 0,3$ ), то они могут нивелировать результат интегрального показателя, рассчитанного по формуле  $I_{\Sigma} = \sum_{i=1}^n (p_j K_j)$ .

Поэтому в качестве комплексного показателя выбираем средневзвешенный геометрический показатель. Исходя из неравенства Коши-Буняковского, можно утверждать, что расчет интегрального показателя по формуле среднего геометрического взвешенного позволит уравнивать значения показателей ( $K_j \leq 0,5$  с весовым коэффициентом  $p_j \geq 0,3$ ) в полученном результате. Следовательно, при обозначенных условиях обеспечивается максимальная достоверность рассчитанного интегрального показателя эффективности. Таким образом, в этом случае адвалорная ставка ввозной таможенной пошлины рассчитывается по формуле:  $Cm_{\text{тп}} = Cm_{\text{д}} + \sqrt[n]{\prod_{i=1}^n K^{p_j}}$ .

Введение и ранжирование поправочных коэффициентов методики основывается на проведенном анкетировании группы экспертов из профильных организаций. Метод экспертных оценок позволил установить новую систему наиболее важных показателей, определяющих уровень конкурентоспособности изучаемых «аналогов» сельхозмашин. В качестве таких показателей, выделенных на основе мнений экспертов, в диссертационном исследовании предлагаются: тип, модель, объем двигателя, мощность двигателя, максимальная технически допустимая масса, максимальная конструктивная скорость, габаритные размеры, мобильность (емкость топливных баков), ширина захвата агрегата (например, жатки для зерноуборочного комбайна), производительность, уровень шума в кабинах (звука на рабочем месте), наработка на отказ, наработка на отказ второй и третьей групп сложности, расход топлива в режиме нормального функционирования.

Реализация предлагаемой методики требует изменения условий предоставления государственных услуг в сфере регулирования в части

расширения перечня обязательных технических параметров в паспорте самоходной машины и углубления детализации ТН ВЭД ЕАЭС.

В диссертации обоснована необходимость включения в паспорт самоходной машины технических показателей, полученных в результате экспертной оценки, с учетом нижнего и верхнего предела для каждого показателя (вместо 7 обязательных технических параметров, указанных в решении Коллегии Евразийской экономической комиссии от 18.08.2015 № 100, предлагается использовать 14 параметров).

Повышение объективности применения ставок таможенных пошлин на основные виды сельскохозяйственной техники требует детализации ТН ВЭД ЕАЭС с учетом соответствия такому показателю надежности как «наработка на отказ второй группы сложности», а также изменения названия имеющихся товарных субпозиций тракторов для сельскохозяйственных работ: 8701 94 с «более 75 кВт, но не более 130 кВт» на «более 75 кВт, но не более 300 кВт» и 8701 95 с «более 130 кВт» на «более 300 кВт».

**Четвертый научный результат представляет собой обоснование порядка определения объема квот на импорт сельскохозяйственной техники.**

В рамках диссертационного исследования в качестве наиболее объективного показателя определения соотношения необходимого и достаточного количества импортной и отечественной сельскохозяйственной техники на внутреннем рынке, предлагается применять показатель использования среднегодовой мощности отечественных заводов по выпуску сельскохозяйственных машин. На основании этого показателя расчет квоты на импорт сельскохозяйственных машин необходимо проводить по следующей формуле:  $Q_Y = V_M - (V_P + R_M)$

где  $Q_Y$  – годовая импортная квота, шт.;

$V_M$  – необходимое производителям сельскохозяйственной продукции количество техники в соответствии с данными Министерства промышленности и торговли, шт.;

$V_P$  – прогнозируемый объем производства сельскохозяйственной техники на отечественных заводах в следующем году (исходя из прогноза увеличения уровня использования мощностей), шт.;

$R_M$  – нереализованный объем продукции отечественных заводов по производству сельскохозяйственной техники на конец 11-го месяца года, предшествующего введению квот (начиная с декабря, предшествующего оценочному году), шт.

На основании данных о количестве техники, которую отечественные производители могут выпустить в ближайший период, и данных о запросах потребителей сельскохозяйственной техники в этот же период, представляется возможным объективно рассчитать потребность в импортной сельскохозяйственной технике. Так как квота не является тарифной (больше

установленного объема ввозить нельзя), то показатель  $Q_y$  необходимо корректировать один раз в полгода с целью предупреждения недостатка техники на внутреннем рынке, что соответствует технологическому циклу работ на предприятиях сельскохозяйственного машиностроения. Например, тракторы для сельскохозяйственных работ являются многофункциональной техникой, используемой на предприятии-производителе продукции круглый год не только в сельскохозяйственных целях, следовательно, прогнозные значения их приобретения потребителями часто меняются в течение рассматриваемого периода (вследствие утраты необходимого уровня производительности тракторов, составляющих парк предприятия-производителя сельскохозяйственной продукции).

**Пятый научный результат составляет схема взаимодействия субъектов государственных услуг при реализации механизма повышения эффективности таможенного регулирования импорта сельскохозяйственной техники в Российскую Федерацию.**

Ключевой проблемой реализации механизма повышения эффективности таможенного регулирования импорта сельскохозяйственной техники является недостаточно развитое сотрудничество субъектов государственных услуг, а именно органов государственной власти как между собой, так и с ассоциациями производителей специализированной техники. Данный вывод подтверждает несоответствие статистической информации из разных государственных органов о состоянии отрасли (например, данные о внешнеторговом обороте сельскохозяйственной техники на официальных сайтах, таких как ФТС России, Министерство сельского хозяйства и т.д. за одинаковый период существенно разнятся), что напрямую сказывается на объективности оценки состояния отрасли сельскохозяйственного машиностроения и оперативности реагирования на реальные потребности производителей сельхозтехники. Также существенной проблемой в координации деятельности субъектов механизма повышения эффективности таможенного регулирования импорта сельскохозяйственной техники является параллелизм полномочий органов государственной власти, возникающий в результате отсутствия единой статистической базы для принятия решений.

Например, для введения или изменения мер таможенного регулирования импорта сельскохозяйственной техники необходим анализ состояния и перспектив развития отрасли отечественного сельскохозяйственного машиностроения, который проводит в рамках развития секторов агропромышленного комплекса (далее – АПК) Департамент развития секторов экономики Министерства экономического развития. Такой же анализ, но уже в других целях (в целях обновления парка техники производителей продукции сельского хозяйства) проводит Департамент сельскохозяйственного, пищевого и строительно-дорожного машиностроения Министерства промышленности и торговли и Департамент

экономики и государственной поддержки АПК совместно со структурными подразделениями Министерства сельского хозяйства. В итоге Министерства частично выполняют похожие функции в отношении АПК.

В целях решения обозначенных проблем на рис 6. представлена предлагаемая схема взаимодействия субъектов государственных услуг при реализации механизма повышения эффективности таможенного регулирования импорта сельскохозяйственной техники в РФ.

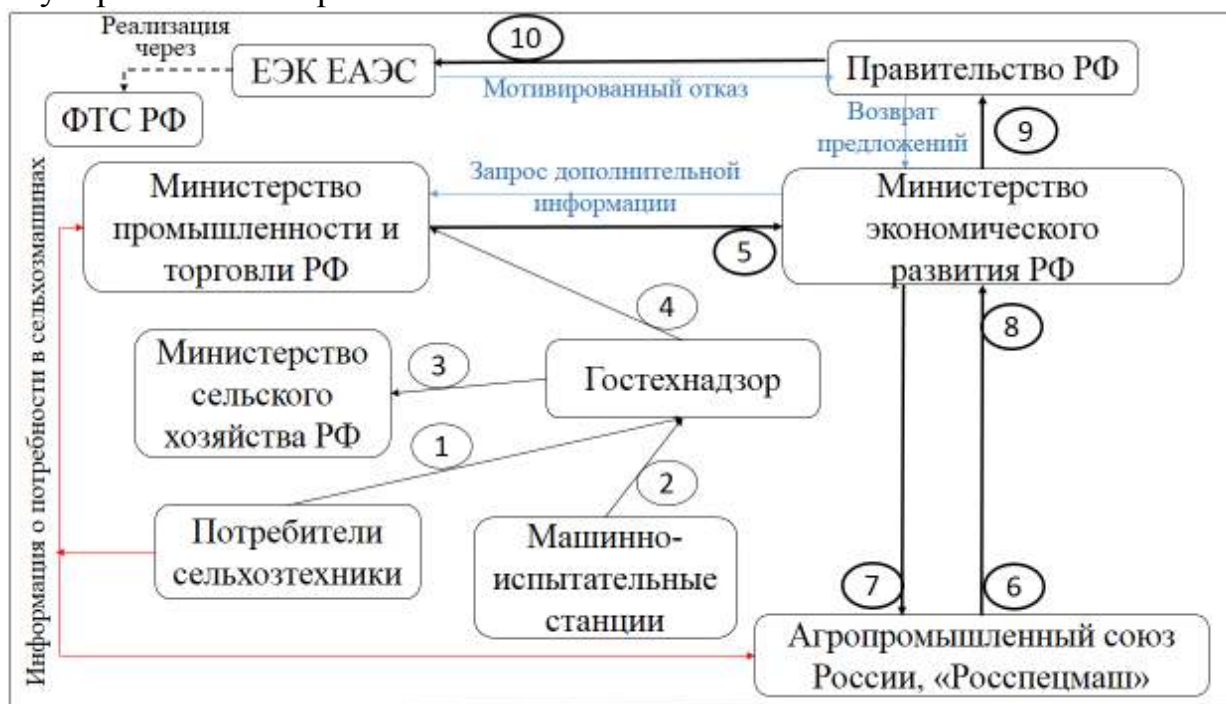


Рис. 6. Схема взаимодействия субъектов государственных услуг при реализации механизма повышения эффективности таможенного регулирования импорта сельскохозяйственной техники в РФ

На первом этапе (1) потребители сельхозтехники сообщают в Гостехнадзор данные о количестве отказов при работе конкретной техники. На втором этапе (2) руководители машинно-испытательных станций также осведомляют Гостехнадзор о существенных поломках техники во время проведения испытаний. Далее (3) Гостехнадзор формирует оценку качества проверенных сельхозмашин и передает данную информацию в Министерство сельского хозяйства, а на четвертом этапе (4) - в Министерство промышленности и торговли. После этого (5) Министерство промышленности и торговли формирует и направляет результаты анализа состояния и перспектив развития отрасли отечественного сельскохозяйственного машиностроения в Министерство экономического развития.

На шестом этапе (6) отраслевые Союзы направляют в Министерство экономического развития актуальную информацию о существующих проблемах, препятствующих развитию отрасли. На седьмом этапе (7) Министерство экономического развития формирует комплекс мер таможенного регулирования и передает разработанные предложения для

ознакомления отраслевым Союзам. На восьмом этапе (8), отраслевые Союзы уже с аргументированными рекомендациями возвращают эти предложения обратно в Министерство экономического развития. На девятом этапе (9) Министерство экономического развития оформляет предлагаемые изменения в виде нормативного правового акта и передает на утверждение в Правительство РФ. На десятом этапе (10) Правительство РФ отправляет данный документ на утверждение в ЕЭК ЕАЭС. В ЕЭК эти предложения либо принимают статус официального нормативного документа, либо мотивировано отклоняются.

Предлагаемая схема взаимодействия направлена на увеличение роли отраслевых союзов в процессе принятия решений, а также обеспечивает своевременную обратную связь от отечественных производителей техники о результатах предоставления государственных услуг в сфере таможенного регулирования.

В целях оценки предложенных подходов к совершенствованию механизма повышения эффективности таможенного регулирования импорта сельскохозяйственной техники в диссертации был проведен анализ эффективности предоставления государственных услуг в данной сфере за счет векторного сравнения параметров количественно-качественного характера двух вариантов механизмов (действующего и предлагаемого).

Оценивалась система из следующих количественно-качественных параметров:

- субъективный фактор;
- доля участников ВЭД, удовлетворительно оценивающих качество предоставления государственных услуг таможенными органами, в общем количестве участников ВЭД, пользующихся государственными услугами;
- средневзвешенный уровень ставок таможенных пошлин на тракторы и зерноуборочные комбайны;
- доля ввозимой сельскохозяйственной техники на внутреннем рынке;
- доля отечественной сельскохозяйственной техники на внутреннем рынке;
- информативность паспорта самоходной машины (количество параметров в паспорте);
- уровень использования среднегодовой мощности отечественных заводов по выпуску сельскохозяйственных машин.

Выбор данных показателей из системы сформированных показателей оценки эффективности государственных услуг в сфере таможенного регулирования обусловлен их наиболее весомой экспертной оценкой среди всей выборки.

На основе выбранных показателей были определены коэффициенты соизмеримости сравниваемых механизмов исходя из соотношения:

$$B_J = \sum_{i=1}^1 S_{ij} P_i,$$

где  $P_j$  - вес  $i$ -ого параметра из их общего числа  $I$  в перечне параметров сравниваемых механизмов.

$S_{ij}$  - параметр механизма.

Т.к. система параметров проранжирована в порядке убывания их значимости, то вес  $i$ -ого параметра ( $P_j$ ) следует определять по правилу

Фишберна:  $P_i = \frac{2(I-i+1)}{I(I+1)}, i=1,2,...,I$ , где  $I$  – общее количество параметров,

относящихся к системе (в данном случае – 7).

Прирост относительной эффективности государственных услуг в сфере таможенного регулирования, реализуемых в рамках предлагаемого механизма повышения эффективности составил в среднем 14% в сравнении с существующим.

Таким образом, разработан не только сам механизм повышения эффективности таможенного регулирования импорта сельскохозяйственной техники в РФ, но и предложены инструменты его реализации с учетом особенностей регулирования и последовательности их применения.

#### **IV. ПУБЛИКАЦИИ ПО ТЕМЕ ДИССЕРТАЦИИ**

**Статьи, опубликованные в ведущих рецензируемых журналах и изданиях, рекомендуемых ВАК Министерства образования и науки РФ:**

1. Подшивалова В.В. Особенности реализации государственных услуг в сфере таможенного регулирования импорта сельскохозяйственной техники в Российскую Федерацию [Текст] / В.В. Подшивалова // Экономика и менеджмент систем управления. - 2018. - Т.28.- №2. С. 34-42. (0,5 п.л.)

2. Подшивалова, В.В. Таможенное регулирование в системе государственного регулирования импорта сельскохозяйственной техники [Текст] / Ю.Е. Гупанова, В.В. Подшивалова // Вестник Российской таможенной академии. - 2017. - № 4. - С 32-39. (0,5 п.л. / 0,3 п.л.)

3. Подшивалова, В.В. Особенности формирования концепции механизма таможенного регулирования импорта сельскохозяйственной техники [Текст] / В.В. Подшивалова // Современная наука: актуальные проблемы теории и практики. Серия: Экономика и право. - 2017. - № 2. - С. 38-44. (0,6 п.л.)

4. Подшивалова, В.В. Совершенствование методики определения ставки ввозной таможенной пошлины на сельскохозяйственную технику [Электронный ресурс]: сайт / В.В. Подшивалова // Управление экономическими системами: электронный научный журнал. - 2017. - № 5 (99). – Режим доступа: [http://uecs.ru/index.php?option=com\\_flexicontent&view=items&id=4405](http://uecs.ru/index.php?option=com_flexicontent&view=items&id=4405) (дата обращения: 01.11.2017). (0,5 п.л.)

5. Подшивалова, В.В. Проблемные вопросы функционирования механизма таможенного регулирования импорта сельскохозяйственной

техники [Текст] / В.В. Подшивалова // Экономика и менеджмент систем управления. - 2015. - Т.18. - № 4-4. С. 446-452. (0,4 п.л.)

**Статьи, опубликованные в иных научных изданиях и журналах:**

6. Подшивалова, В.В. Направления взаимодействия субъектов государственных услуг в сфере таможенного регулирования импорта сельскохозяйственной техники в Российскую Федерацию [Текст] / В.В. Подшивалова // Экономическая наука сегодня: теория и практика. - 2018. - С. 47-49. (0,2 п.л.)

7. Подшивалова, В.В. Актуальные проблемы классификации сельскохозяйственной техники согласно Товарной номенклатуре внешнеэкономической деятельности Евразийского экономического союза (ТН ВЭД ЕАЭС) [Текст] / В.В. Подшивалова // Исследование проблем таможенного дела: сборник статей аспирантов, РИО Российской таможенной академии. - 2017. - С. 97-101. (0,3 п.л.)

8. Подшивалова, В.В. Таможенное регулирование импорта сельскохозяйственной техники как инструмент реализации внешнеторговой политики России в условиях ЕАЭС [Текст] / В.В. Подшивалова // Молодой ученый. - 2016. - № 19 (123). - С. 495-497. (0,3 п.л.)

9. Подшивалова, В.В. Актуальные аспекты государственного регулирования импорта сельскохозяйственной техники [Текст] / В.В. Подшивалова // Экономика и управление: анализ тенденций и перспектив развития. - 2016. - № 25. - С. 145-150. (0,3 п.л.)

10. Подшивалова, В.В. Таможенное регулирование как одно из направлений поддержки отечественных производителей сельскохозяйственной техники [Текст] / В.В. Подшивалова // Экономика и управление в XXI веке: тенденции развития. - 2015. - № 22. - С. 144-148. (0,3 п.л.)

11. Подшивалова, В.В. Регулирование импорта сельскохозяйственной техники в России в условиях ее участия в Евразийском экономическом союзе [Текст] / В.В. Подшивалова // В сборнике: основные проблемы развития таможенного дела в условиях ее членства в экономических интеграционных объединениях. Сборник материалов Международной научно-практической конференции. Федеральная таможенная служба, ГКО ВПО "Российская таможенная академия". - 2015. - С. 230-234. (0,3 п.л.)

12. Подшивалова, В.В. Актуальные проблемы таможенного регулирования импорта сельскохозяйственной техники [Текст] / В.В. Подшивалова // В сборнике: Актуальные проблемы теории, практики и образования в сфере таможенного дела Сборник материалов VII Международной молодежной научно-практической конференции. Федеральная таможенная служба, Российская таможенная академия. - 2015. - С. 219-222. (0,3 п.л.)